

1 令和6年中の青森県内における交通事故発生状況（総括）

令和6年中の交通事故発生状況は、

- 発生件数 2,278件（前年比 - 341件、- 13.0%）
- 死者数 43人（前年比 - 2人、- 4.4%）
うち、高齢者 26人（前年比 + 1人、+ 4.0%）
- 負傷者数 2,734人（前年比 - 365人、- 11.8%）

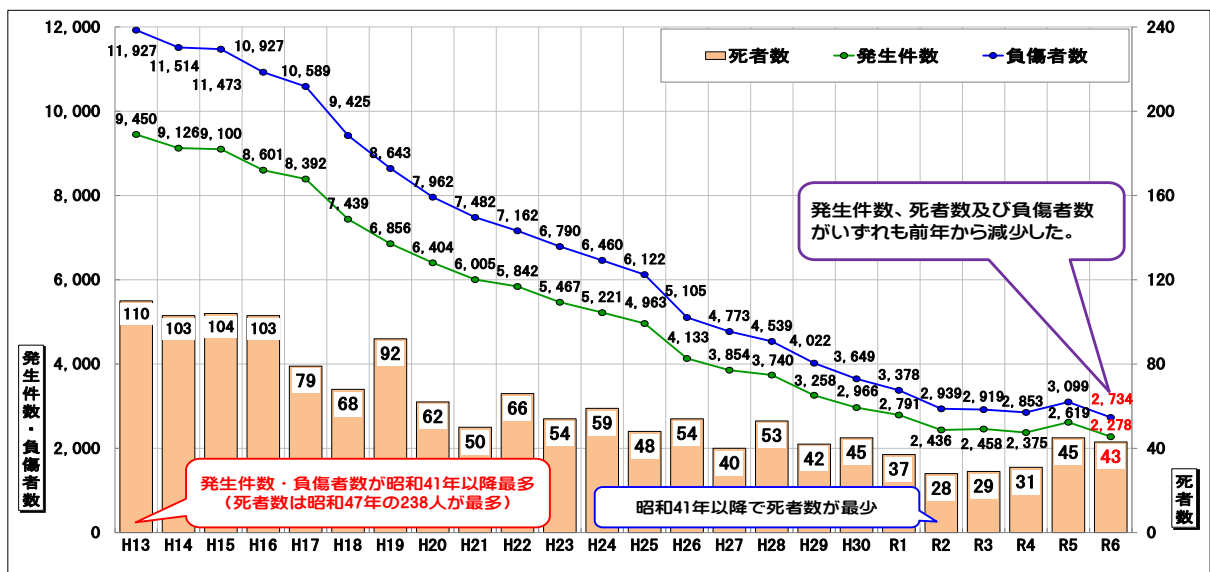
で、発生件数、死者数及び負傷者数はいずれも前年より減少し、発生件数及び負傷者数は、全国統一の交通事故統計調査が始まった昭和41年以降、最少となった。

令和6年中の交通死亡事故（39件43人）の主な特徴として、

- 歩行中の死者数は21人（前年比-1人）で、全死者数の48.8%を占めた。
- 自動車乗車中の死者18人（前年比+3人）中、シートベルト非着用死者は7人（前年比±0人）で、自動車乗車中の死者数の38.9%を占めた。
- 飲酒運転による死者数は5人（前年比+1人）で、全死者数の11.6%を占めた。
- 自転車乗車中の死者数は2人（前年比-2人）で、全死者数の4.7%を占めた。
- 交差点（付近含む）で発生した事故の死者数が22人（前年比+6人）と増加し、全死者数の51.2%を占めた。

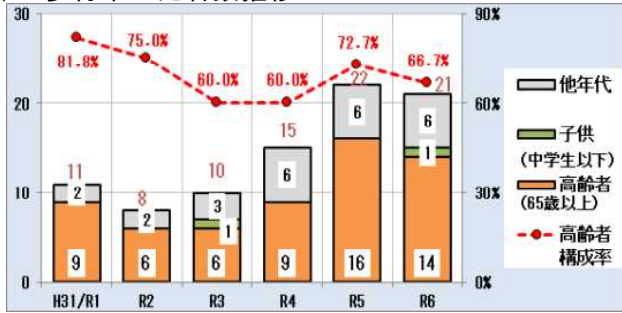
などが挙げられる。

2 交通事故発生状況推移



3 交通死亡事故の主な特徴

(1) 歩行中の死者数推移



歩行中の死者数は21人（前年比－1人）で、全死者数の48.8%を占めた。

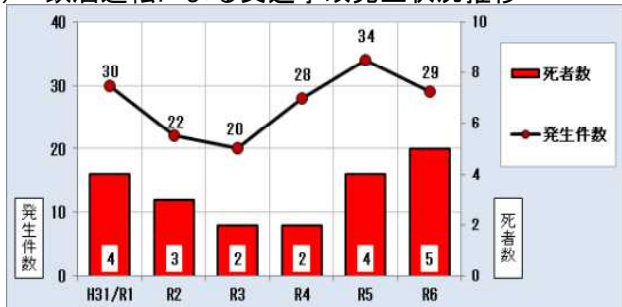
また、歩行中の死者21人中、高齢者の死者は14人（前年比－2人）で、歩行中の死者数の66.7%を占めた。

(2) 自動車乗車中の死者数の推移



自動車乗車中の死者18人（前年比＋3人）中、シートベルト非着用死者は7人（前年比±0人）で、自動車乗車中の死者数の38.9%を占めた。

(3) 飲酒運転による交通事故発生状況推移

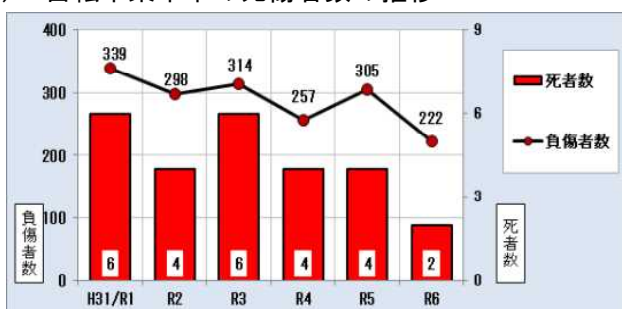


飲酒運転による死者数は5人（前年比＋1人）で、前年より増加し、全死者数の11.6%を占めた。

また、飲酒運転による交通事故が29件（前年比－5件）発生し、前年より減少した。

※ 飲酒運転（第1当事者・原付以上・飲酒あり）

(4) 自転車乗車中の死傷者数の推移



自転車乗車中の死者数は2人（前年比－2人）で、全死者数の4.7%を占めた。

また、負傷者数は222人（前年比－83人）で、前年より減少した。

(5) 事故現場の道路形状別死者数の推移

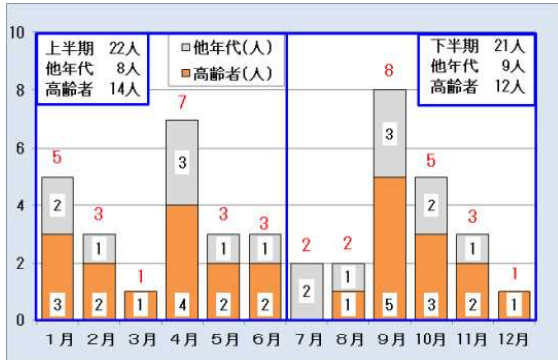


単路で発生した事故の死者数は19人（前年比－8人）と減少したが、交差点（付近含む）で発生した事故の死者数は22人（前年比＋6人）と増加し、全死者数の51.2%を占めた。

4 令和6年中の交通事故死者の状況

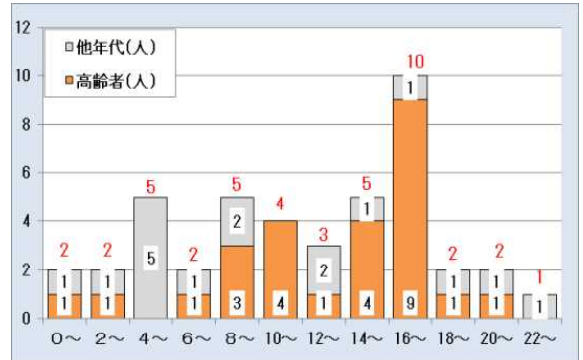
(1) 月別死者数

4月及び9月の死者数が多かった。



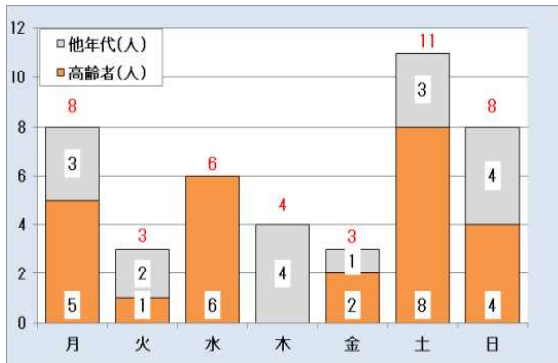
(2) 時間帯別死者数

16時～17時台の死者数が最多であった。



(3) 曜日別死者数

土曜日の死者数が最多であった。



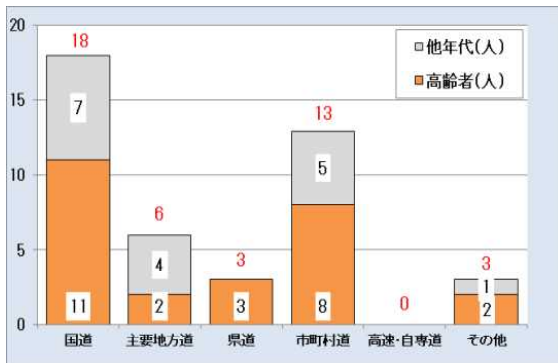
(4) 昼夜別死者数

薄暮時の死者は全て高齢者であった。



(5) 路線別死者数

国道の死者数が最多であった。



(6) 事故類型別死者数

横断中の死者数が最多で高齢者が多かった。



(7) 状態別死者数

歩行者が最多で高齢者が多かった。



(8) シートベルト着用状態別死者数

非着用の運転者が最多であった。



5 交通事故の状況(直近5年平均比較)

(1) 月別死者数

4月及び9月が特に多かった。

	H31/R1	R2	R3	R4	R5	5年平均	R6	差分
1月	4	0	2	2	4	2.4	5	+2.6
2月	1	1	0	2	2	1.2	3	+1.8
3月	5	5	1	7	5	4.6	1	-3.6
4月	2	1	1	1	1	1.2	7	+5.8
5月	3	2	5	1	4	3.0	3	±0.0
6月	6	2	3	2	2	3.0	3	±0.0
7月	2	1	3	1	5	2.4	2	-0.4
8月	3	3	0	4	4	2.8	2	-0.8
9月	2	5	0	4	4	3.0	8	+5.0
10月	1	4	4	2	1	2.4	5	+2.6
11月	5	1	7	1	7	4.2	3	-1.2
12月	3	3	3	4	6	3.8	1	-2.8
合計	37	28	29	31	45	34.0	43	+9.0

(2) 時間帯別死者数

16時～17時台が特に多かった。

	H31/R1	R2	R3	R4	R5	5年平均	R6	差分
0～	2	2	1	0	2	1.4	2	+0.6
2～	2	0	1	2	4	1.8	2	+0.2
4～	5	3	2	4	4	3.6	5	+1.4
6～	3	4	4	2	3	3.2	2	-1.2
8～	6	0	3	1	8	3.6	5	+1.4
10～	1	2	0	5	1	1.8	4	+2.2
12～	3	5	3	1	2	2.8	3	+0.2
14～	4	0	3	3	6	3.2	5	+1.8
16～	6	1	4	5	7	4.6	10	+5.4
18～	2	6	3	5	3	3.8	2	-1.8
20～	3	2	3	2	2	2.4	2	-0.4
22～	0	3	2	1	3	1.8	1	-0.8
合計	37	28	29	31	45	34.0	43	+9.0

(3) 曜日別死者数

月曜日及び土曜日が特に多かった。

	H31/R1	R2	R3	R4	R5	5年平均	R6	差分
月	5	1	5	1	6	3.6	8	+4.4
火	5	3	3	6	7	4.8	3	-1.8
水	4	4	6	5	7	5.2	6	+0.8
木	6	4	2	4	2	3.6	4	+0.4
金	8	3	6	3	10	6.0	3	-3.0
土	5	6	3	5	7	5.2	11	+5.8
日	4	7	4	7	6	5.6	8	+2.4
合計	37	28	29	31	45	34.0	43	+9.0

(4) 昼夜別死者数

昼が特に多かった。

	H31/R1	R2	R3	R4	R5	5年平均	R6	差分
昼間	1	1	0	1	1	0.8	2	+1.2
昼	18	10	13	13	18	14.4	19	+4.6
薄暮	2	2	1	2	3	2.0	5	+3.0
夜暮	3	1	2	2	4	2.4	4	+1.6
夜間	11	13	11	11	16	12.4	9	-3.4
夜	2	1	2	2	3	2.0	4	+2.0
夜明	2	1	2	2	3	2.0	4	+2.0
合計	37	28	29	31	45	34.0	43	+9.0

「昼間」……日の出から日の入り

「昼明」……日の出後の1時間

「薄暮」……日没前後1時間

「昼」……昼明、昼暮以外の昼間

「夜暮」……日没前の1時間

「夜暮」……日没後の1時間

「夜間」……日の入りから日の出

「夜」……夜暮、夜明以外の夜間

「夜明」……日の出前の1時間

(5) 事故類型別死者数

人対車両が特に多かった。

	H31/R1	R2	R3	R4	R5	5年平均	R6	差分
人対車	5	1	2	2	5	3.0	2	-1.0
対面・背面	4	5	5	11	12	7.4	12	+4.6
横断中	1	2	2	2	4	2.2	7	+4.8
その他	10	8	9	15	21	12.6	21	+8.4
車対車	4	2	5	2	3	3.2	5	+1.8
正面衝突	3	0	2	1	1	1.4	0	-1.4
追突	4	1	1	1	2	1.8	5	+3.2
出会い頭	2	1	2	3	4	2.4	2	-0.4
その他	13	4	10	7	10	8.8	12	+3.2
車対歩行者	6	8	4	6	8	6.4	7	+0.6
工作物	6	5	3	2	5	4.2	2	-2.2
路外逸脱	1	2	3	0	1	1.4	1	-0.4
その他	13	15	10	8	14	12.0	10	-2.0
列車	1	1	0	1	0	0.6	0	-0.6
合計	37	28	29	31	45	34.0	43	+9.0

(6) 状態別死者数

歩行者が特に多かった。

	H31/R1	R2	R3	R4	R5	5年平均	R6	差分
自動車	19	11	11	11	15	13.4	18	+4.6
二輪車	1	5	1	1	3	2.2	2	-0.2
自転車	6	4	6	4	4	4.8	2	-2.8
歩行者	11	8	10	15	22	13.2	21	+7.8
その他	0	0	1	0	1	0.4	0	-0.4
合計	37	28	29	31	45	34.0	43	+9.0

(7) 路線別死者数

国道が特に多かった。

	H31/R1	R2	R3	R4	R5	5年平均	R6	差分
国道	15	7	6	9	14	10.2	18	+7.8
主要地方道	3	7	3	7	6	5.2	6	+0.8
県道	4	1	6	2	5	3.6	3	-0.6
市町村道	12	11	7	11	15	11.2	13	+1.8
高速道・自専道	0	0	1	0	1	0.4	0	-0.4
その他	3	2	6	2	4	3.4	3	-0.4
合計	37	28	29	31	45	34.0	43	+9.0

(8) 違反別死者数

前方不注意が特に多かった。

	H31/R1	R2	R3	R4	R5	5年平均	R6	差分
信号無視	2	0	1	2	0	1.0	1	±0.0
通行区分	6	2	6	10	7	6.2	6	-0.2
交差点安全進行	0	2	3	0	1	1.2	0	-1.2
指定場所一時停止	1	0	1	1	0	0.6	3	+2.4
歩行者妨害等	2	4	1	6	13	5.2	7	+1.8
安全運転義務違反	7	10	4	1	7	5.8	2	-3.8
前方不注意	11	3	10	5	9	7.6	12	+4.4
動静不注意	0	0	0	0	1	0.2	0	-0.2
安全確認	2	0	0	2	2	1.2	4	+2.8
安全速度	1	1	0	0	0	0.4	0	-0.4
その他	0	0	0	0	0	0.0	0	±0.0
計	21	14	14	8	19	15.2	18	+2.8
その他違反	2	5	3	3	5	3.6	7	+3.4
調査不能	0	0	0	0	0	0.0	0	±0.0
歩行者の違反	3	1	0	1	0	1.0	1	±0.0
合計	37	28	29	31	45	34.0	43	+9.0

※ 第1当事者の違反別

6 高齢者の交通死亡事故の状況(直近5年平均比較)

(1) 月別死者数

4月及び9月が特に多かった。

	H31/R1	R2	R3	R4	R5	5年平均	R6	差分
1月	3	0	1	1	4	1.8	3	+1.2
2月	1	1	0	0	0	0.4	2	+1.6
3月	4	2	1	4	3	2.8	1	-1.8
4月	0	1	1	1	1	0.8	4	+3.2
5月	1	1	5	0	1	1.6	2	+0.4
6月	5	1	1	1	0	1.6	2	+0.4
7月	1	0	2	0	2	1.0	0	-1.0
8月	3	1	0	3	3	2.0	1	-1.0
9月	2	2	0	1	2	1.4	5	+3.6
10月	1	2	3	2	1	1.8	3	+1.2
11月	4	1	5	1	6	3.4	2	-1.4
12月	3	3	1	1	2	2.0	1	-1.0
合計	28	15	20	15	25	20.6	26	+5.4

(2) 時間帯別死者数

16時～17時台が特に多かった。

	H31/R1	R2	R3	R4	R5	5年平均	R6	差分
0～	0	1	1	0	1	0.6	1	+0.4
2～	1	0	0	0	0	0.2	1	+0.8
4～	4	2	2	1	4	2.6	0	-2.6
6～	3	1	2	2	2	2.0	1	-1.0
8～	5	0	2	0	3	2.0	3	+1.0
10～	1	2	0	2	1	1.2	4	+2.8
12～	2	3	3	1	2	2.2	1	-1.2
14～	2	0	3	2	2	1.8	4	+2.2
16～	5	1	1	4	5	3.2	9	+5.8
18～	2	4	1	1	3	2.2	1	-1.2
20～	3	1	3	1	1	1.8	1	-0.8
22～	0	0	2	1	1	0.8	0	-0.8
合計	28	15	20	15	25	20.6	26	+5.4

(3) 曜日別死者数

土曜日が特に多かった。

	H31/R1	R2	R3	R4	R5	5年平均	R6	差分
月	5	1	3	0	2	2.2	5	+2.8
火	3	2	3	3	3	2.8	1	-1.8
水	3	4	5	1	7	4.0	6	+2.0
木	6	2	0	1	2	2.2	0	-2.2
金	6	1	4	2	5	3.6	2	-1.6
土	1	2	3	4	3	2.6	8	+5.4
日	4	3	2	4	3	3.2	4	+0.8
合計	28	15	20	15	25	20.6	26	+5.4

(4) 昼夜別死者数

昼及び薄暮が多かった。

	H31/R1	R2	R3	R4	R5	5年平均	R6	差分
昼間	0	0	0	1	1	0.4	0	-0.4
昼	13	5	9	7	9	8.6	13	+4.4
薄暮	2	1	1	2	2	1.6	5	+3.4
夜暮	3	1	0	1	4	1.8	4	+2.2
夜間	8	7	8	3	6	6.4	4	-2.4
夜明	2	1	2	1	3	1.8	0	-1.8
合計	28	15	20	15	25	20.6	26	+5.4

「昼間」……日の出から日の入り

「昼明」……日の出後の1時間

「薄暮」……日没前後1時間

「昼」……昼明、昼暮以外の昼間

「薄暮」……日没後の1時間

「夜暮」……日没後の1時間

「夜間」……日の入りから日の出

「夜」……夜暮、夜明以外の夜間

「夜明」……日の出前の1時間

(5) 事故類型別死者数

横断中が多かった。

	H31/R1	R2	R3	R4	R5	5年平均	R6	差分
人対人	5	1	2	0	3	2.2	1	-1.2
対面・背面	5	1	2	0	3	2.2	1	-1.2
横断中	3	4	2	8	10	5.4	10	+4.6
その他	1	1	1	1	3	1.4	3	+1.6
車対車	9	6	5	9	16	9.0	14	+5.0
計	9	6	5	9	16	9.0	14	+5.0
正面衝突	3	0	2	0	2	1.4	2	+0.6
追突	3	0	2	1	1	1.4	0	-1.4
出会い頭	4	1	1	0	1	1.4	4	+2.6
その他	1	0	2	3	1	1.4	1	-0.4
計	11	1	7	4	5	5.6	7	+1.4
車両相互	5	3	3	2	4	3.4	3	-0.4
工作物	5	3	3	2	4	3.4	3	-0.4
路外逸脱	3	2	3	0	0	1.6	1	-0.6
計	8	7	8	2	4	5.8	5	-0.8
単独	0	1	0	0	0	0.2	0	-0.2
列車	0	1	0	0	0	0.2	0	-0.2
合計	28	15	20	15	25	20.6	26	+5.4

(6) 状態別死者数

歩行者が多かった。

	H31/R1	R2	R3	R4	R5	5年平均	R6	差分
自動車	13	6	6	4	5	6.8	10	+3.2
二輪車	0	1	1	0	0	0.4	1	+0.6
自転車	6	2	6	2	3	3.8	1	-2.8
歩行者	9	6	6	9	16	9.2	14	+4.8
その他	0	0	1	0	1	0.4	0	-0.4
合計	28	15	20	15	25	20.6	26	+5.4

(7) 路線別死者数

国道が多かった。

	H31/R1	R2	R3	R4	R5	5年平均	R6	差分
国道	11	3	4	3	8	5.8	11	+5.2
主要地方道	1	5	2	4	4	3.2	2	-1.2
県道	3	1	4	2	3	2.6	3	+0.4
市町村道	12	4	5	6	9	7.2	8	+0.8
高速道・自専道	0	0	0	0	0	0.0	0	±0.0
その他	1	2	5	0	1	1.8	2	+0.2
合計	28	15	20	15	25	20.6	26	+5.4

(8) 高齢運転者による死亡事故の死者数

直近5年平均よりも多かった。

	H31/R1	R2	R3	R4	R5	5年平均	R6	差分
全死者数	37	29	29	31	45	34.0	43	+9.0
高齢運転者による死亡事故の死者数	12	7	9	11	11	10.0	13	+3.0
構成率	32.4%	25.0%	31.0%	35.5%	24.4%	29.4%	30.2%	+0.8pt
上記以外	25	21	20	20	34	24.0	30	+6.0

※ 高齢運転者(第1当事者・原付以上・65歳以上)

(9) 高齢運転者による死亡事故の違反別発生件数

前方不注意が多かった。

	H31/R1	R2	R3	R4	R5	5年平均	R6	差分
信号無視	1	0	0	2	0	0.6	0	-0.6
通行区分	4	0	1	3	3	2.2	4	+1.8
交差点安全進行	0	0	1	0	0	0.2	0	-0.2
指定場所一時不停止	1	0	1	0	0	0.4	0	-0.4
歩行者妨害等	0	0	0	2	2	0.8	1	+0.2
安全運転	4	4	1	0	2	2.2	1	-1.2
ハンドルブレーキ操作	4	4	1	0	2	2.2	1	-1.2
前方不注意	2	0	3	2	2	1.8	6	+4.2
動静不注意	0	0	0	0	0	0.0	0	±0.0
安全不確認	0	0	0	0	1	0.2	1	+0.8
安全速度	0	0	0	0	0	0.0	0	±0.0
その他	0	0	0	0	0	0.0	0	±0.0
違反	6	4	4	2	5	4.2	8	+3.8
計	6	4	4	2	5	4.2	8	+3.8
その他違反	0	3	2	2	1	1.6	0	-1.6
調査不能	0	0	0	0	0	0.0	0	±0.0
合計	12	7	9	11	11	10.0	13	+3.0